



K.B.O

# Notice d'assemblage des cabines

**Caterpillar DP/GP 20-35 N2**

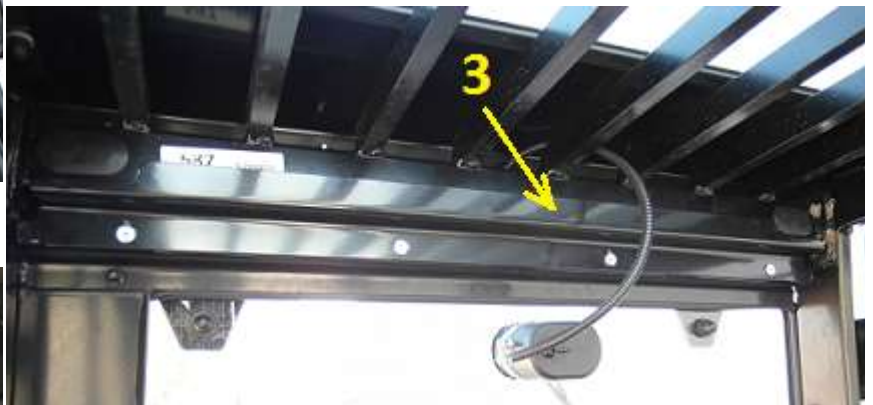
**Mitsubishi FG/FD 20-35 N2 Grendia**

## TOIT

1. Déposer les lampes arrière.
2. Positionner le panneau de toit sur le protège conducteur (OHG) de façon à ce qu'il soit réparti.
3. Accrocher les ancrages (1) sur la partie supérieure du profil OHG.



4. Positionner les accroches avants (2) contre la partie frontale du profil OHG.
5. Positionner la barre supérieure arrière (3) contre la face intérieure arrière haute du profil OHG et fixer avec des vis M6x20.



6. Insérer des écrous rivet M6 dans les trous pour le support de lampe (4) puis fixer le support.
7. Insérer des écrous rivet M5 dans les trous sur le support de lampe (point 6) puis remonter les lampes (5).



## PANNEAU AVANT

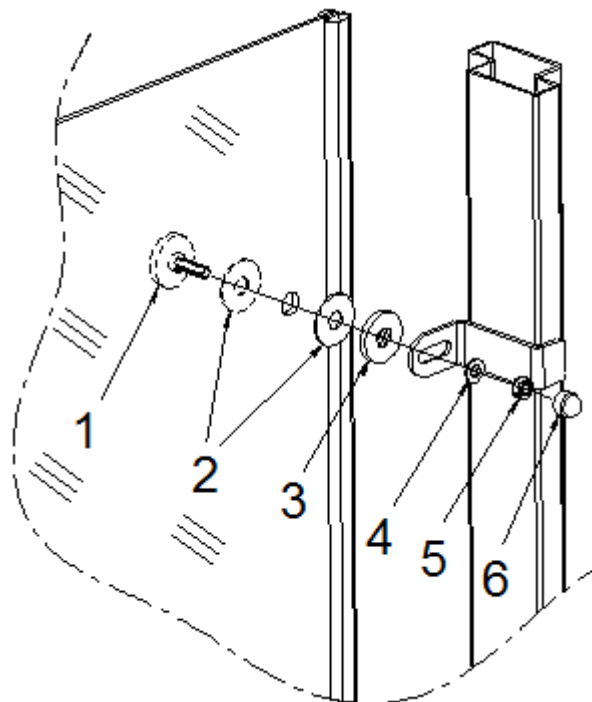
1. Desserrer les vis (1). Insérer la face avant en utilisant les encoches prévues derrière les vis desserrées, veiller à bien répartir le contour du panneau avant sur la face avant du cockpit. Resserrer les vis (1).



2. Préparer l'ancrage du panneau avant comme indiqué sur le schéma ci-dessous. Positionner l'ensemble vitre et panneau avant avec l'ancrage (2) contre la face avant du profile OHG, veiller à ce que le contour du panneau adhère uniformément sur le contour. Puis fixer avec des vis M8x25.

Assemblage de l'ancrage pour la vitre avant :

1. Vis M8x25
2. Rondelle caoutchouc
3. Entretoise
4. Rondelle Ø8
5. Erou frein M8
6. Chapeau hexagonal SW13



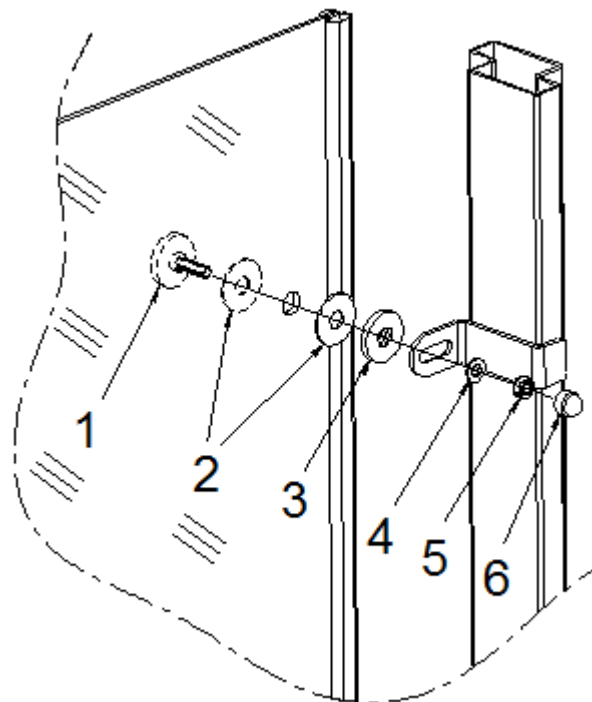


## PANNEAU AVANT AVEC TOIT D'ORIGINE

1. Positionner la barre frontale supérieure (1) contre l'arrête supérieure extérieure du profil OHG, veiller à ce que le contour soit réparti uniformément. Fixer avec des vis auto-perforantes Ø6, 3x25.



2. Préparer l'assemblage de l'ancrage de la vitre avant comme indiqué sur le schéma ci-dessous. Positionner l'ensemble panneau, vitre avant et son ancrage (2) contre la face avant du profil OHG. Veillez à ce que le panneau adhère uniformément sur tout le contour. Fixer l'ancrage sur la vitre avant avec des vis M8x25.



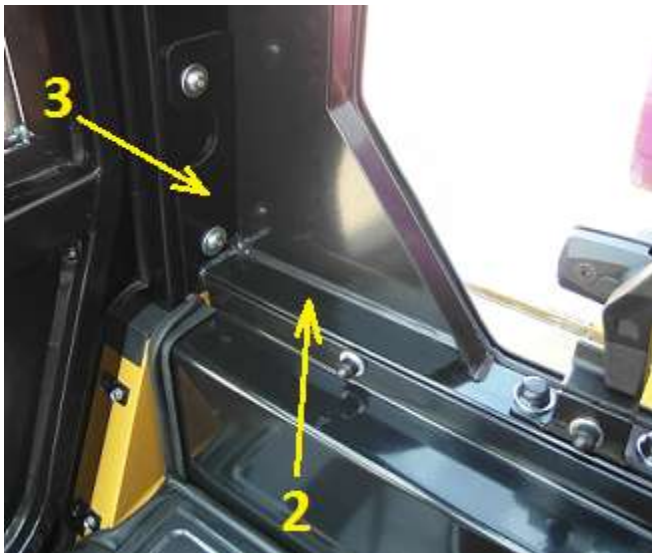
Assemblage de l'ancrage pour la vitre avant :

1. Vis M8x25
2. Rondelle caoutchouc
3. Entretoise
4. Rondelle Ø8
5. Ecrou frein M8
6. Chapeau hexagonal SW13



## **PANNEAU ARRIERE VERSION 1 (AVEC TROUS DE MARQUAGE)**

1. Positionner verticalement la barre arrière (1) contre la face arrière de l'OHG, veiller à répartir l'adhérence également en haut et en bas et s'appuyer contre la forme de la face arrière droite du profil OHG.
2. Monter le côté droit de la barre arrière verticale sur l'OHG avec des vis auto-perforante Ø6, 3x25. Monter la barre verticale arrière sur la face arrière du toit avec des vis M6x16.



3. Positionner la barre arrière basse (2) sur la face intérieure de la barre verticale arrière (1). Marquer les positions de perçage dans l'OHG en direction de la face latérale de la barre inférieure arrière. Percer Ø11 sur les positions marquées puis insérer des écrous rivet M8. Fixer l'ensemble sur l'OHG avec des vis M8x20.

4. Positionner la barre inférieure arrière (4) sur la face intérieure de la barre arrière (2). Marquer les positions de perçage. Percer Ø9 sur les positions marquées puis insérer des écrous rivet M6. Fixer l'ensemble sur l'OHG avec des vis M6x16.

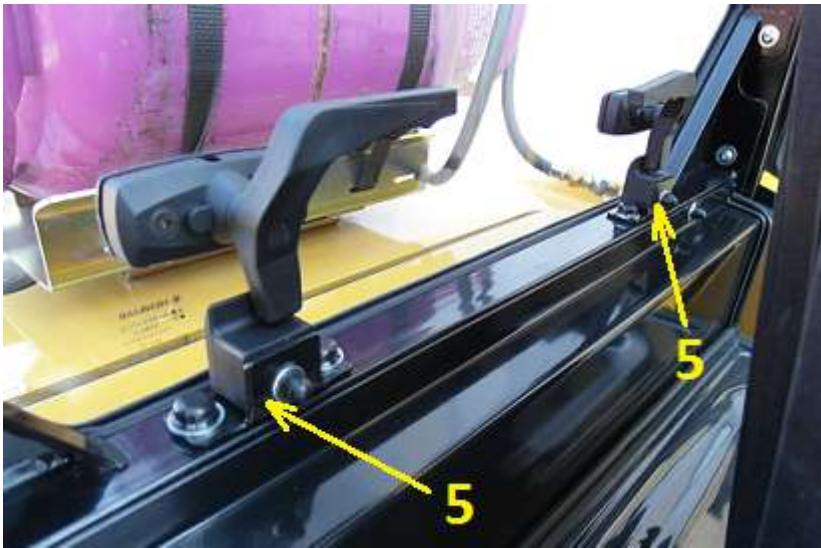


5. Fixer la partie inférieure de la barre arrière verticale (1) sur la barre inférieure arrière avec des vis auto-perforantes Ø6, 3x25.



# K.B.O

6. Monter la vitre avec ses charnières sur la face arrière du toit avec des vis M8x20.



7. Pousser la vitre arrière sur la barre inférieure arrière (2) puis marquer les positions de perçage des poignées de fermeture (5).
8. Percer  $\text{Ø}11$  sur les positions marquées, insérer des écrous rivet M8, fixer les poignées avec des vis M8x20.

9. Monter le vérin sur son ancrage dans la vitre. Monter l'ancrage (6) sur l'autre extrémité du vérin.
10. Positionner l'ancrage (6) contre la face intérieure arrière gauche du profil OHG, marquer les positions de perçage. Percer  $\text{Ø}11$  puis insérer des écrous rivet M8. Fixer le vérin sur l'OHG avec des vis M8x20. L'ancrage doit être positionné de manière à permettre l'ouverture du capot du moteur lorsque la vitre est ouverte.





## **PANNEAU ARRIERE VERSION 2 (EN UTILISANT LES TROUS D'ORIGINE SUR L'OHG)**

1. Monter la barre inférieure arrière (1) sur le profil arrière de l'OHG avec des vis M8x20 dans les trous déjà présent à l'origine.



2. Positionner la barre verticale arrière (2) contre la face arrière de l'OHG, veillé à répartir l'adhérence en haut en en bas, de la barre dans la forme adaptée sur la face arrière de l'OHG.
3. Fixer la partie droite de la barre verticale arrière sur la face arrière de l'OHG avec des vis auto-perforantes Ø6, 3x25. Fixer la partie inférieure de la barre verticale avec des vis auto-perforantes Ø6, 3x25. Fixer la partie supérieure de la barre verticale arrière contre la face arrière du toit avec des vis M6x16.

4. Positionner la barre inférieure arrière (3) contre la face intérieure inférieure de la barre du cockpit. Marquer les positions de perçage en prenant appuis sur la barre inférieure arrière. Percer Ø9 sur les positions marquées, insérer des écrous rivet M6, fixer l'ensemble sur l'OHG avec des vis M6x16.



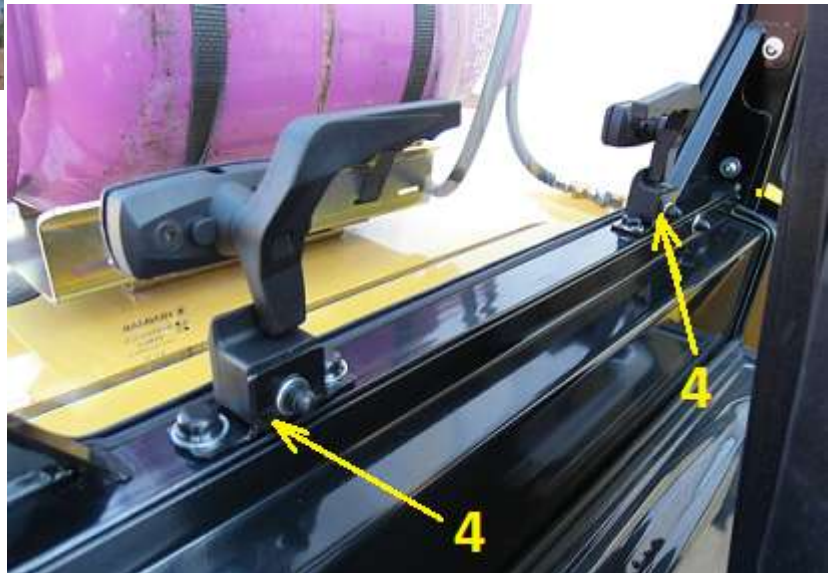


# K.B.O



5. Monter les charnières avec la vitre sur la face arrière du toit, fixer avec des vis M8x20.

6. Pousser la vitre arrière sur la barre inférieure arrière (1) puis marquer les positions de perçage des poignées de fermeture (4).
7. Percer  $\varnothing 11$  sur les positions marquées, insérer des écrous rivet M8, fixer les poignées avec des vis M8x20.



11. Monter le vérin sur son ancrage dans la vitre. Monter l'ancrage (5) sur l'autre extrémité du vérin.
8. Positionner l'ancrage (5) contre la face intérieure arrière gauche du profil OHG, marquer les positions de perçage. Percer  $\varnothing 11$  puis insérer des écrous rivet M8. Fixer le vérin sur l'OHG avec des vis M8x20. L'ancrage doit être positionné de manière à permettre l'ouverture du capot du moteur lorsque la vitre est ouverte.



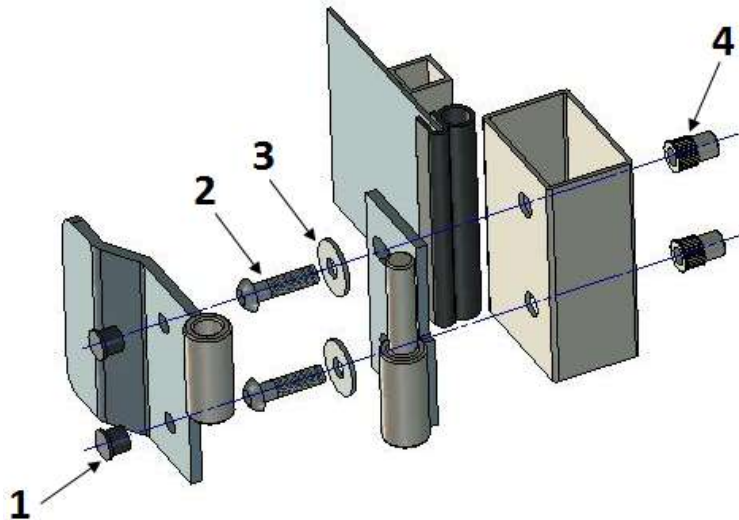
## **PORTE VERSION 1 (MARQUE LES TROUS DE FIXATION SANS L'OUTIL)**

1. Positionner la porte et ses charnières (1) de manière à répartir le contour de la porte dans le cadre de l'OHG.
2. Marquer les positions de perçage pour les charnières (1) sur l'OHG.
3. Percer  $\varnothing 11$  puis insérer des écrous rivet M8. Fixer les charnières sur l'OHG avec des vis M8x30 sans serrer.
4. Positionner la porte aux points (1), si le contour de la porte est bien réparti serrer les vis sur les charnières.



Assemblage de la charnière :

1. Capuchons
2. Vis tête ronde M8x30
3. Rondelle  $\varnothing 8$
4. Ecrou rivet M8



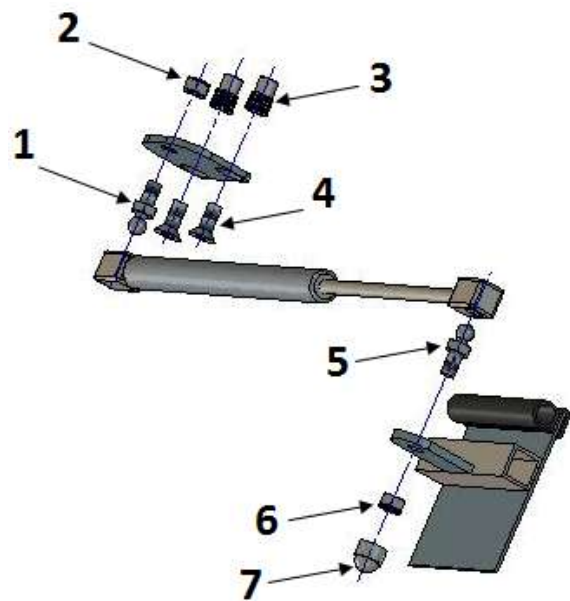




# K.B.O

5. Assembler l'ancrage du vérin comme indiqué sur le schéma ci-dessous. Monter le vérin sur la rotule présente près de la porte sur l'OHG. Monter l'ancrage à l'autre extrémité du vérin.

6. Sur le profil OHG, marquer la position de l'ancrage lorsque le vérin est en position « point mort », puis avancer de 7cm vers la compression du vérin, marquer ces positions pour le perçage.
7. Percer  $\varnothing 11$  puis insérer des écrous rivet M8.
8. Fixer l'ancrage sur l'OHG avec des vis M8x20.



Assemblage de l'ancrage du vérin :

1. Rotule
2. Eroux frein M8
3. Eroux rivet M8
4. Vis tête plate M8x20
5. Rotule
6. Eroux frein M8
7. Chapeau hexagonal SW13

9. Positionner la barrette angulaire de soutien de la porte (3) sur l'OHG, veiller à ce que l'adhérence soit bien réparti contre le joint de la porte lorsqu'elle est fermée. Fixer avec des vis auto-perforante.





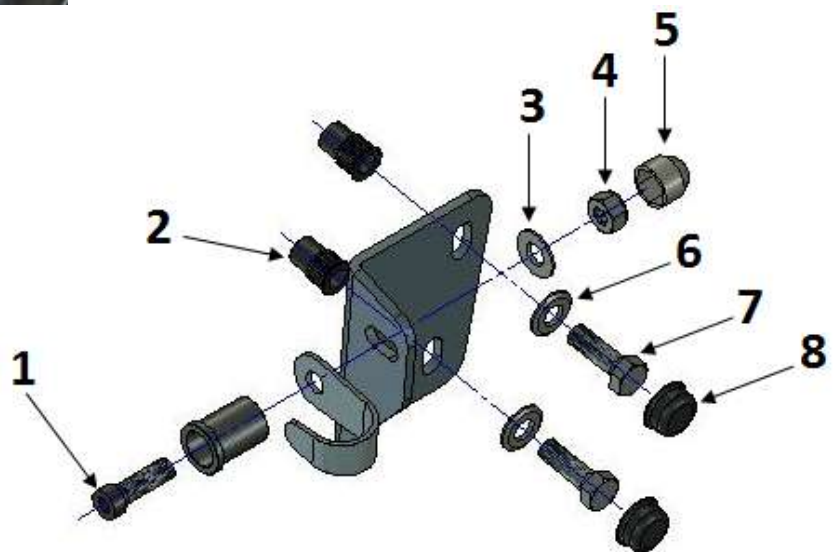
# K.B.O



10. Lorsque la porte est en position fermée, marquer les trous de perçage pour la serrure (4). Percer Ø11 aux positions marquées, puis insérer des écrous rivet M8. Fixer la serrure avec des vis M8x20.

Assemblage de la serrure :

1. Vis enfouis M8x30à tête plate
2. Ecrou rivet M8
3. Rondelle Ø8
4. Ecrou frein M8
5. Chapeau hexagonale SW13
6. Rondelle Ø8
7. Vis M8x20
8. Chapeau hexagonale SW13

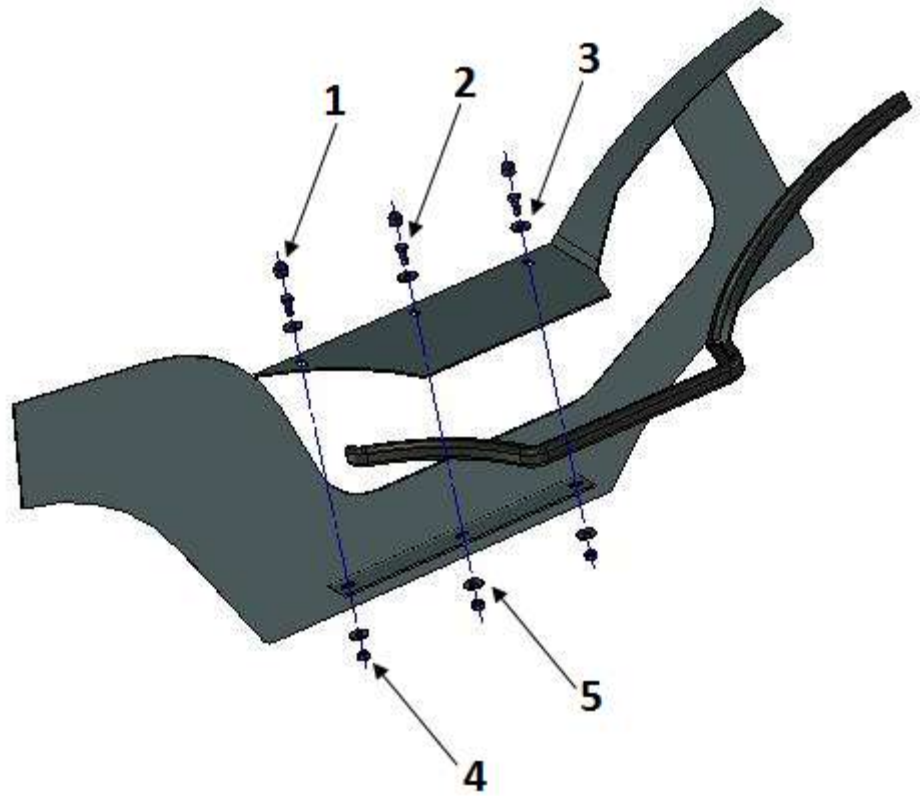


11. S'il existe un espace entre le plancher et le pied de la porte, lorsque la porte est fermée. Le pied de la porte doit être réglé à l'aide des trous oblongs pour réduire cet espacement.



Assemblage du pied de porte :

1. Chapeau hexagonale SW10
2. Vis M6x16
3. Entretoise Ø6
4. Ecrou frein M6
5. Entretoise Ø6

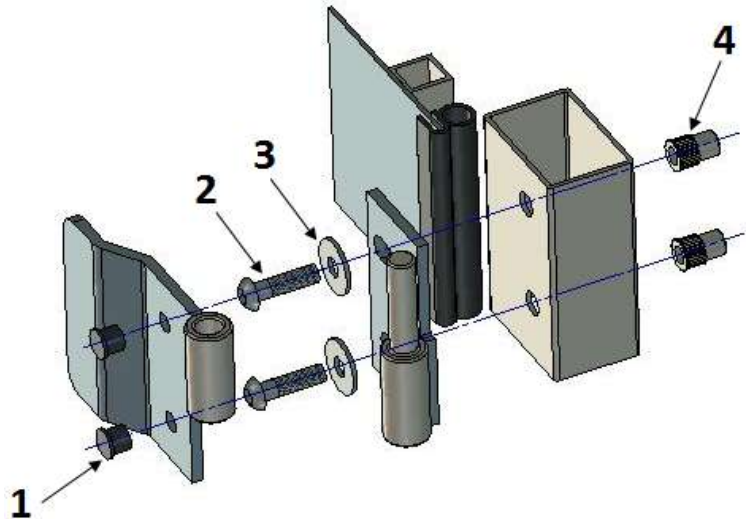




## **PORTE VERSION 2 (EN UTILISANT LES PERÇAGE D'ORIGINE SUR L'OHG)**



Monter les charnières de la porte (1) sur la face extérieure du profile OHG avec des vis M8x30 sur les trous d'origine.



Assemblage de la charnière :

1. Capuchons
2. Vis tête ronde M8x30
3. Rondelle Ø8
4. Ecrou rivet M8



# K.B.O

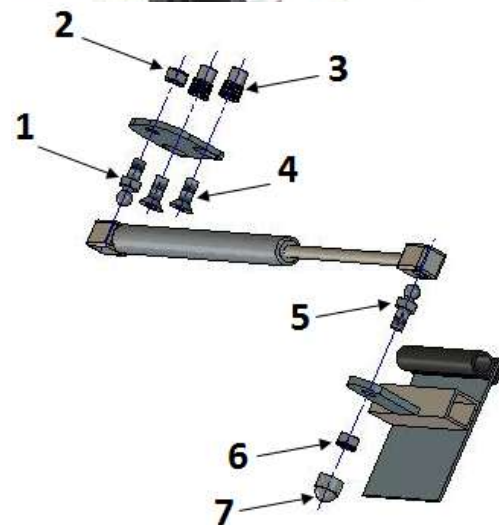
2. Préparer l'assemblage du vérin comme indiqué sur le schéma ci-dessous. Monter le vérin sur la rotule présente sur le profil OHG près de la porte. Monter l'ancrage (2) sur l'autre extrémité du vérin.

3. Sur le profil OHG, marquer la position de l'ancrage lorsque le vérin est en position « point mort », puis avancer de 7cm vers la compression du vérin, marquer ces positions pour le perçage.
4. Percer Ø11 puis insérer des écrous rivet M8.
5. Fixer l'ancrage sur l'OHG avec des vis M8x20.



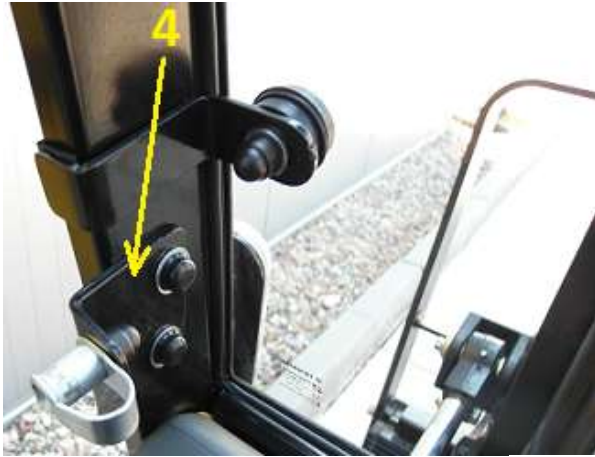
Assemblage de l'ancrage du vérin :

1. Rotule
2. Ecrou frein M8
3. Ecrou rivet M8
4. Vis tête plate M8x20
5. Rotule
6. Ecrou frein M8
7. Chapeau hexagonal SW13



6. Positionner la barrette angulaire de soutien de la porte (3) sur l'OHG, veiller à ce que l'adhérence soit bien répartie contre le joint de la porte lorsqu'elle est fermée. Fixer avec des vis auto-perforante.

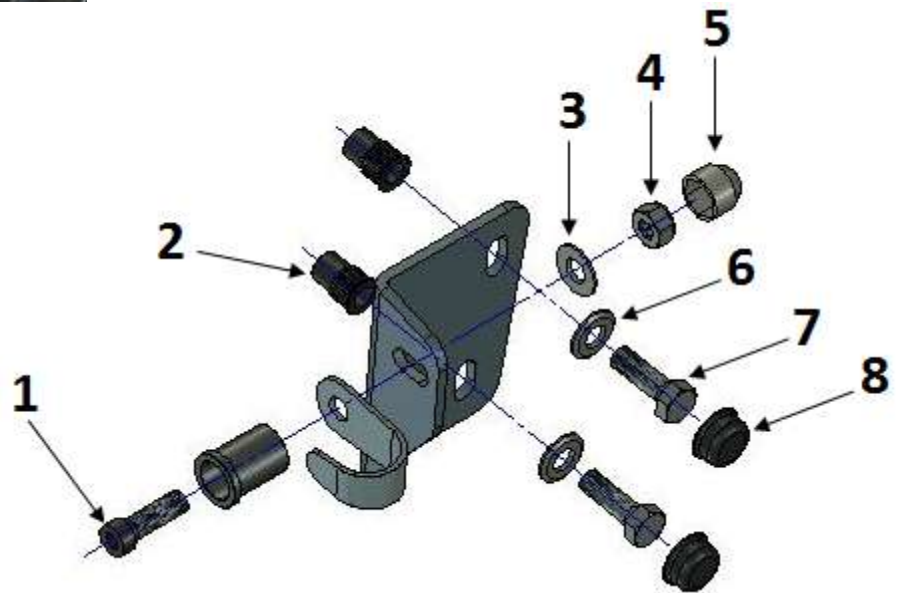




7. Lorsque la porte est en position fermée, marquer les trous de perçage pour la serrure (4). Percer  $\text{Ø}11$  aux positions marquées, puis insérer des écrous rivet M8. Fixer la serrure avec des vis M8x20.

### Assemblage de la serrure :

1. Vis enfouis M8x30à tête plate
2. Ecrou rivet M8
3. Rondelle  $\text{Ø}8$
4. Ecrou frein M8
5. Chapeau hexagonale SW13
6. Rondelle  $\text{Ø}8$
7. Vis M8x20
8. Chapeau hexagonale SW13

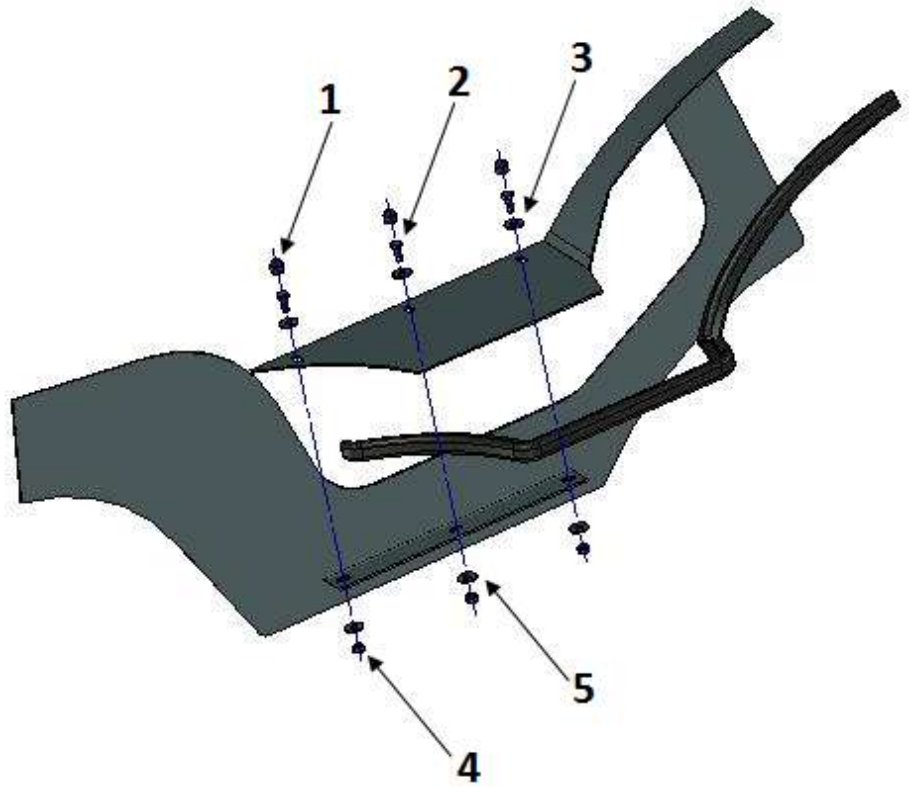


8. S'il existe un espace entre le plancher et le pied de la porte, lorsque la porte est fermée. Le pied de la porte doit être réglé à l'aide des trous oblongs pour réduire cet espace.



Assemblage du pied de porte :

1. Chapeau hexagonale SW10
2. Vis M6x16
3. Entretoise Ø6
4. Ecrou frein M6
5. Entretoise Ø6





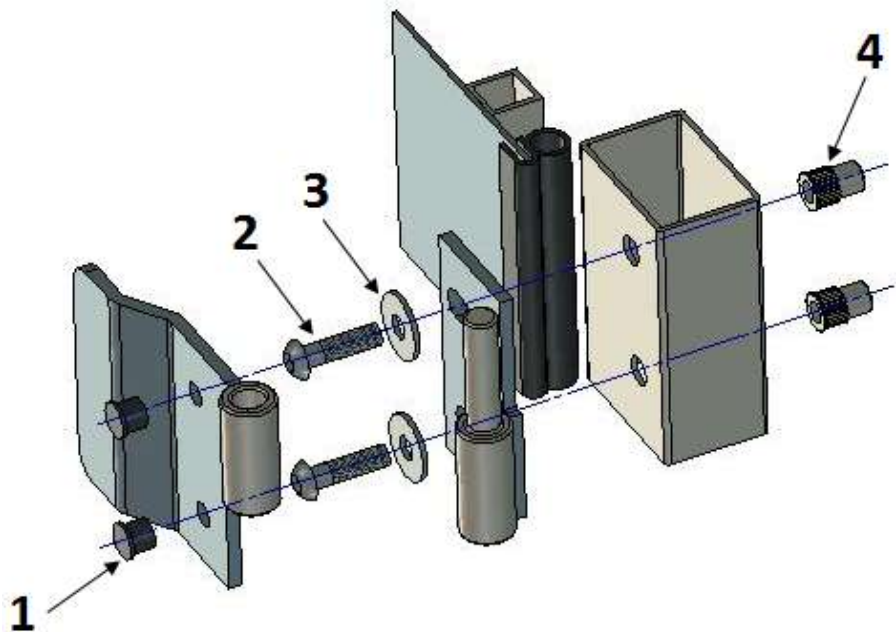
## PORTE VERSION 3 (AVEC L'OUTIL SPECIAL)

1. Positionner l'outil spécial pour le marquage des trous de perçage contre le côté du profil OHG puis pousser cet outil contre l'intérieur du cadre et vers le haut (1). Marquer les perçages en percutant les têtes de vis (2). Percer  $\varnothing 11$  sur les positions marquées puis insérer des écrous rivet M8. Fixer les charnières avec des vis M8x25.



Assemblage de la charnière :

1. Capuchons
2. Vis tête ronde M8x30
3. Rondelle  $\varnothing 8$
4. Ecrou rivet M8







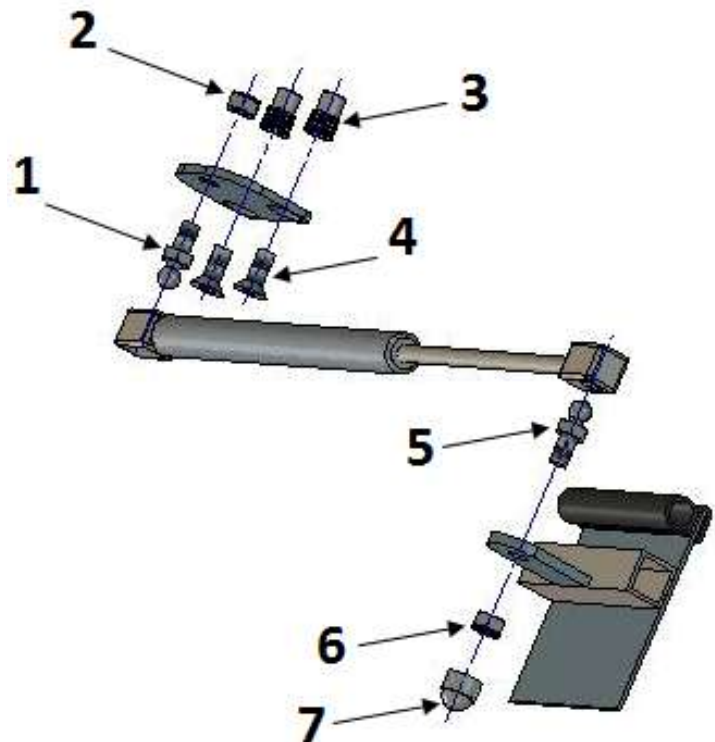
# K.B.O

2. Positionner l'outil spécial pour le marquage de l'assemblage du vérin contre la face supérieure intérieure du profil OHG et pousser vers le haut (4).

**REMARQUE : l'outil doit être poussé au maximum contre la face intérieure.**



3. Marquer les positions de perçage en percutant les têtes de vis (5). Percer  $\varnothing 11$  sur les positions marquées, puis insérer des écrous rivet M8. Fixer l'ancrage du vérin (6) avec des vis M8x20.



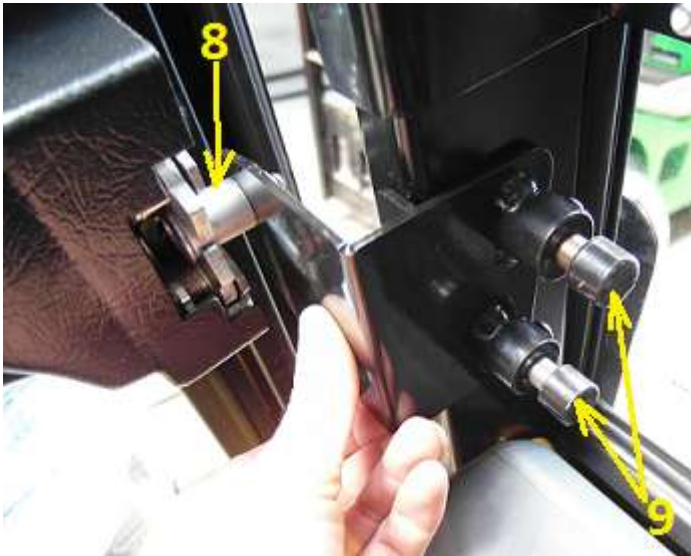
Assemblage de l'ancrage du vérin :

1. Rotule
2. Ecrou frein M8
3. Ecrou rivet M8
4. Vis tête plate M8x20
5. Rotule
6. Ecrou frein M8
7. Chapeau hexagonal SW13



# K.B.O

4. Positionner la barrette angulaire de soutien de la porte (7) sur l'OHG, veiller à ce que l'adhérence soit bien répartie contre le joint de la porte lorsqu'elle est fermée. Fixer avec des vis auto-perforante.



5. Fermer la fermeture de la porte sur l'encoche dans l'outil spécial (8). Positionner cet outil spécial la porte fermée, afin que la surface de l'outil soit répartie uniformément contre le profil OHG. Marquer les trous de perçage en percutant les têtes de vis (9). Percer  $\varnothing 11$  puis insérer des écrous rivet M8. Fixer la fermeture (10) avec des vis M8x20.

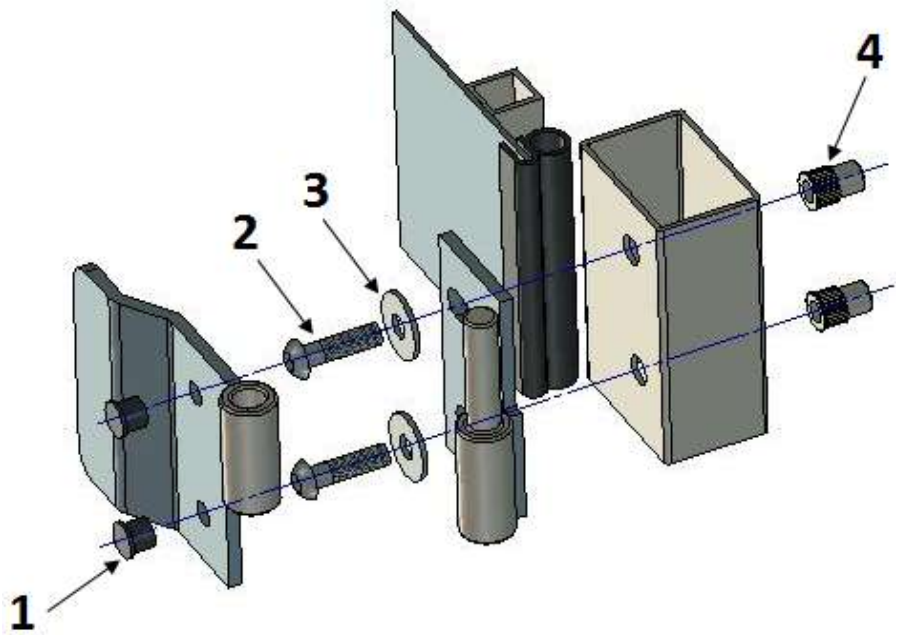




# K.B.O

## Assemblage de la charnière :

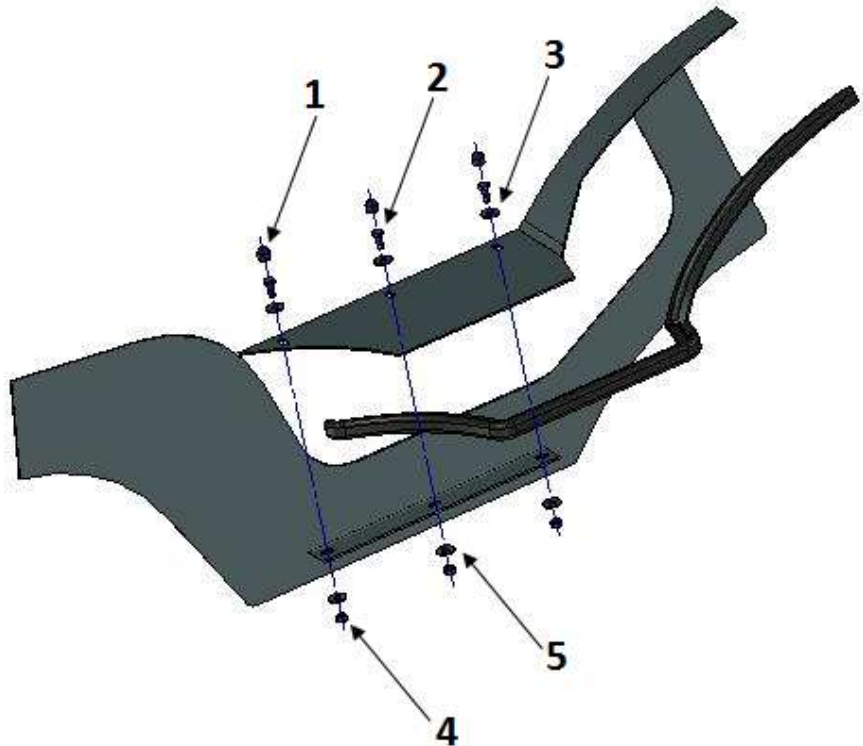
1. Capuchons
2. Vis tête ronde M8x30
3. Rondelle Ø8
4. Ecrou rivet M8



6. S'il existe un espace entre le plancher et le pied de la porte, lorsque la porte est fermée. Le pied de la porte doit être réglé à l'aide des trous oblongs pour réduire cet espacement.

## Assemblage du pied de porte :

1. Chapeau hexagonale SW10
2. Vis M6x16
3. Entretoise Ø6
4. Ecrou frein M6
5. Entretoise Ø6



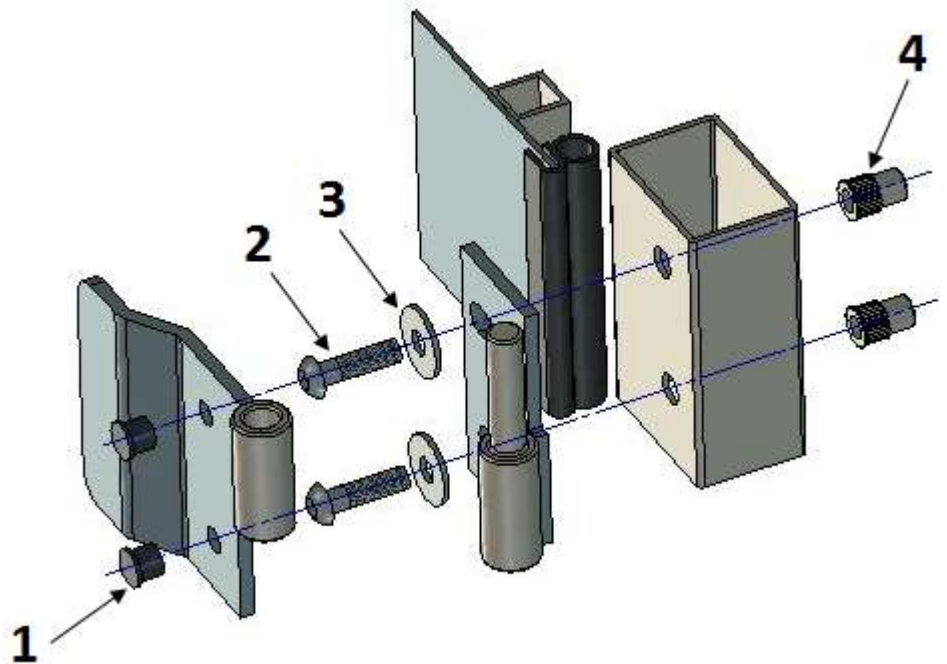


## PORTES EN 2-PARTIES

Les portes en 2-parties peuvent être montées suivant trois mode : avec ou sans l'outil spécial d'assemble, ou en utilisant les trous d'origine.



1. Positionner la porte avec les charnières (1) de manière à répartir le contour du joint uniformément sur le profil OHG.
2. Marquer les perçages pour les charnières (1) sur l'OHG.
3. Percer  $\text{Ø}11$  puis insérer des écrous rivet M8. Fixer les charnières avec des vis M8x30, sans serrer.
4. Positionner à nouveau la porte (point 1) et vérifier que le contour du joint est bien réparti sur le profil de l'OHG. Serrer les vis des charnières.

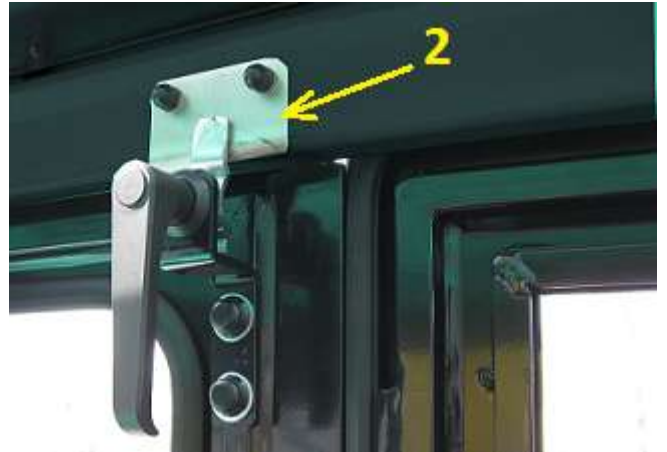


Assemblage de la charnière :

1. Capuchons
2. Vis tête ronde M8x30
3. Rondelle  $\text{Ø}8$
4. Ecrou rivet M8



5. Lorsque la porte est fermée, marquer les perçages sur la face supérieure intérieure du profil OHG à travers les plaques métallique des poignés de fermeture (2). Percer  $\varnothing 9$  puis insérer des écrous rivet M6. Fixer la plaque métallique des poignés sur l'OHG avec des vis M6x20.



6. Lorsque la porte est fermée, marquer les perçages sur le capot du moteur à travers le crochet (3) de fermeture de la porte en 2-parties. Percer  $\varnothing 11$  puis insérer un écrou rivet M8. Fixer le crochet (3) sur le capot du moteur avec des vis M8x20.



7. Positionner la barrette angulaire de soutien de la porte (4) sur l'OHG, veiller à ce que l'adhérence soit bien réparti contre le joint de la porte lorsqu'elle est fermée. Fixer avec des vis auto-perforante.



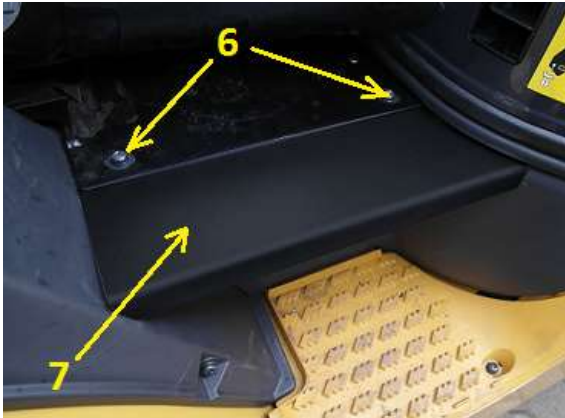
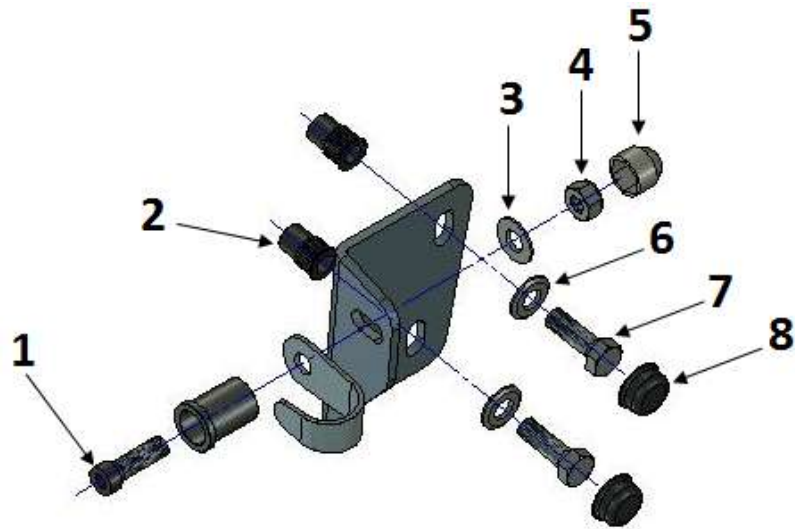
8. Lorsque la porte est en position fermée, marquer les trous de perçage pour la serrure (5). Percer  $\varnothing 11$  aux positions marquées, puis insérer des écrous rivet M8. Fixer la serrure avec des vis M8x20.



# K.B.O

## Assemblage de la serrure :

1. Vis enfouis M8x30à tête plate
2. Ecrou rivet M8
3. Rondelle Ø8
4. Ecrou frein M8
5. Chapeau hexagonale SW13
6. Rondelle Ø8
7. Vis M8x20
8. Chapeau hexagonale SW13

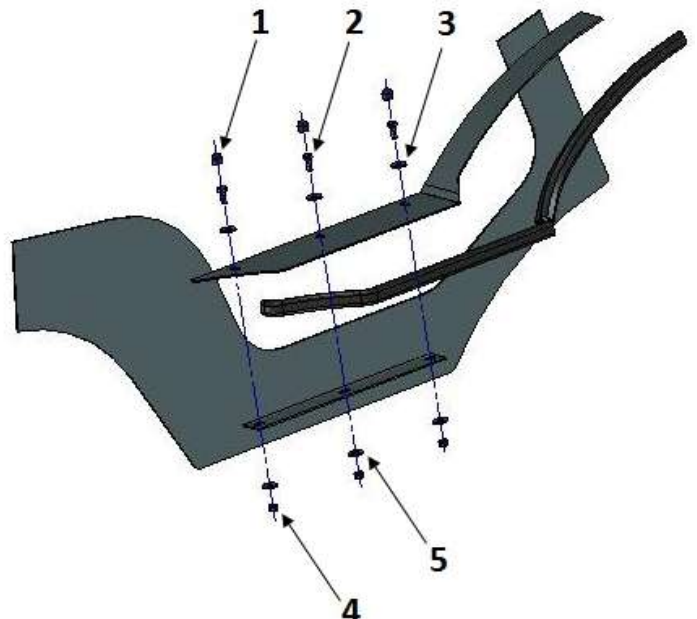


9. Déposer les vis d'origine (6). Glisser le marcher-pied (7) en dessous du plancher de la cabine puis fixer avec les vis d'origine (6).

10. S'il existe un espace entre le plancher et le pied de la porte, lorsque la porte est fermée. Le pied de la porte doit être réglé à l'aide des trous oblongs pour réduire cet espacement.

## Assemblage du pied de porte :

1. Chapeau hexagonale SW10
2. Vis M6x16
3. Entretoise Ø6
4. Ecrou frein M6
5. Entretoise Ø6





## ESSUIES GLACE

1. Percer 2 trous Ø11 sur la face supérieur du tableau de bord (1) au dessous des trous prévus dans la vitre avant pour le montage des essuies glace. Approcher les câbles électriques d'alimentation du moteur d'essuie glace par ces trous.
2. Brancher le moteur d'essuie glace.
3. Fixer le moteur d'essuie glace sur la vitre avant, puis monter le bras d'essuie glace dessus.
4. Monter le gicleur d'essuie glace sur l'avant de la vitre avant puis approcher le tuyau.



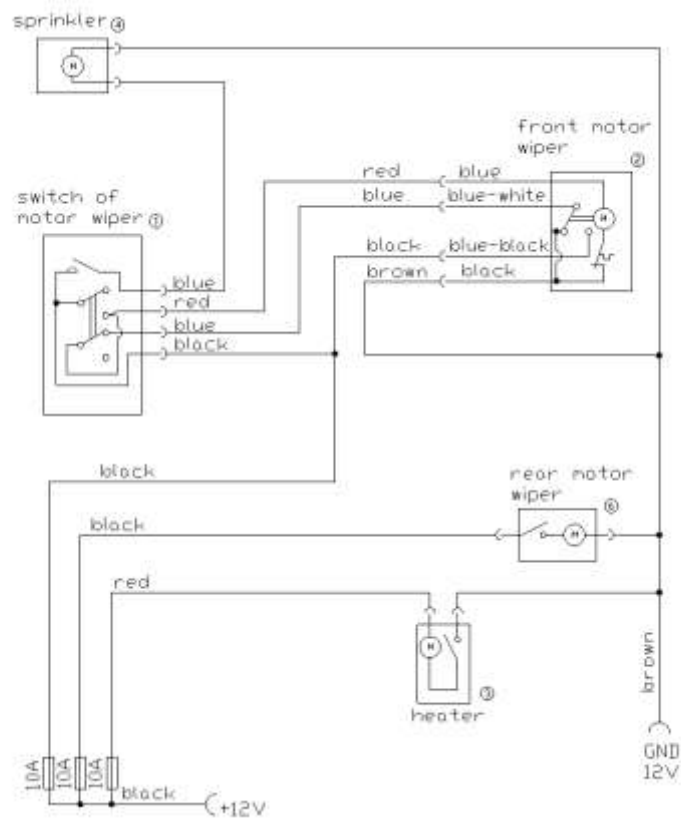
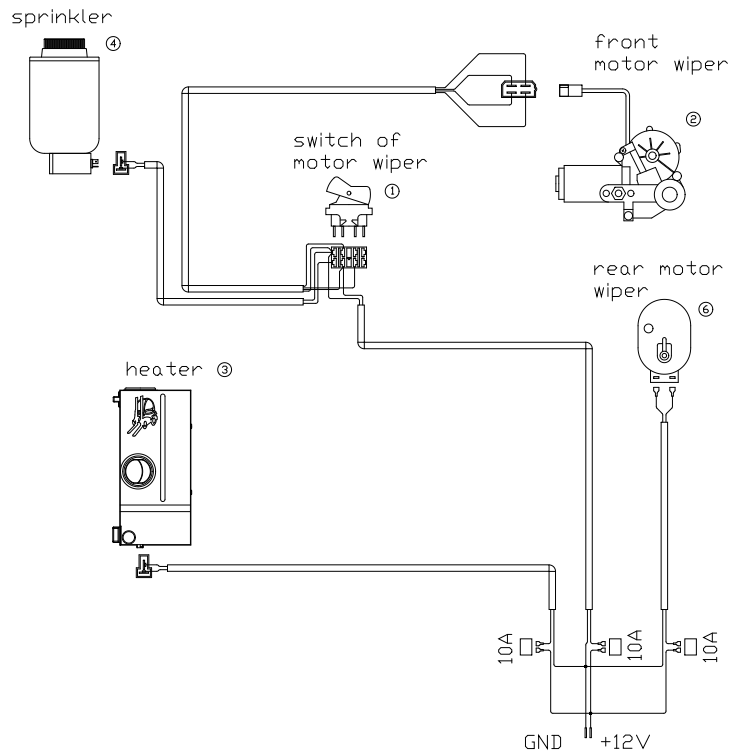
5. Percer Ø20 sur la face supérieure à droite du tableau de bord (2). Approcher le tuyau du gicleur d'essuie glace sous le tableau de bord vers la droite.
6. Fixer le réservoir (3) d'essuie glace contre le montant avant droit du profil OHG, en veiller à laisser suffisamment d'espace pour la fermeture de la porte. Fixer le réservoir avec des vis auto-perforante.
7. Approcher les câbles d'alimentation et le tuyau par les trous percés sur le tableau de bord.

8. Coller le joint spécial (5) contre la vitre arrière à la silicone puis fixer le moteur d'essuie glace arrière. Monter le bras d'essuie glace arrière. Approcher les câbles électrique du système d'essuie glace arrière par le trou déjà prévu (4) au centre à l'arrière du profil OHG, jusqu'au boîtier de fusible d'origine.





## Schémas électrique :







## K.B.O

9. Souder le fil noir du boîtier fusible (6) sur le fil blanc-bleu (5) du boîtier fusible d'origine.
10. Visser le fil marron de masse sur la vis la plus proche disponible sur le moteur.



11. Insérer le boîtier fusible (6).
12. Vérifier le bon fonctionnement lorsque le capot du moteur est fermé.



**K.B.O**

# ***Instruction pour l'assemblage du chauffage sur les cabines***

***Caterpillar DP/GP 20-35 N2,  
Mitsubishi FG/FD 20-35 N2 Grendia***

## ***CHAUFFAGE SUR ENGIN A MOTEUR LPG***

1. Positionner le système de chauffage sur son ancrage (1) dans le cockpit. Marquer les points de perçage sur le protège conducteur (**OHG**).
2. Percer des trous Ø11 sur les positions marqués puis insérer des écrous rivet M8. Assembler le chauffage avec des vis M8x20 (2).



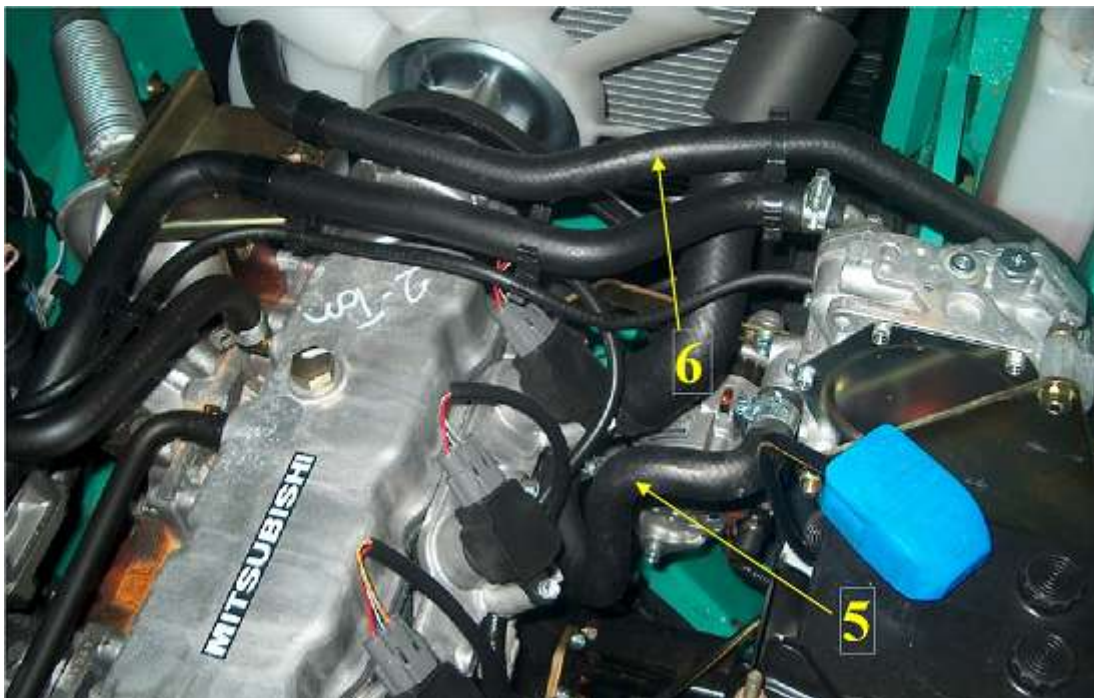


## K.B.O

3. Approcher les durites sur les ouvertures au dessous du chauffage puis attacher avec des colliers.
4. Connecter les câbles électriques.
5. Retirer le plancher du cockpit puis couper le coin avant droit sur 40x40 cm pour faire le passage des durites et des câbles.
6. Passer les câbles électriques par ce trou (4). Placer les joints sur le contour de la découpe.



7. Couper les durites (5) et (6). Insérer un raccord en T sur la durite caloduc (5) et un autre sur la durite de retour (6).





# K.B.O





## CHAUFFAGE SUR ENGIN A MOTEUR DIESEL

1. Positionner le système de chauffage sur son ancrage (1) dans le cockpit. Marquer les points de perçage sur le protège conducteur (OHG).
2. Percer des trous Ø11 sur les positions marqués puis insérer des écrous rivet M8. Assembler le chauffage avec des vis M8x20 (2).



3. Approcher les durites sur les ouvertures au dessous du chauffage puis attacher avec des colliers.
4. Connecter les câbles électriques.
5. Retirer les plancher du cockpit puis couper le coin avant droit sur 40x40 cm pour faire le passage des durites et des câbles.
6. Passer les câbles électriques par ce trou (4). Placer les joints sur le contour de la découpe.





## K.B.O

7. Trouver le bouchon sur le côté du carter moteur (5), remplacer par un réducteur en cuivre puis fixer la durite caloduc.





## K.B.O

8. Trouver le bouchon sur le haut du moteur (6) puis remplacer par un réducteur en cuivre et fixer la durite de retour du chauffage.

